

Hinweis: Das komplette Montagezubehör ist bei uns erhältlich.

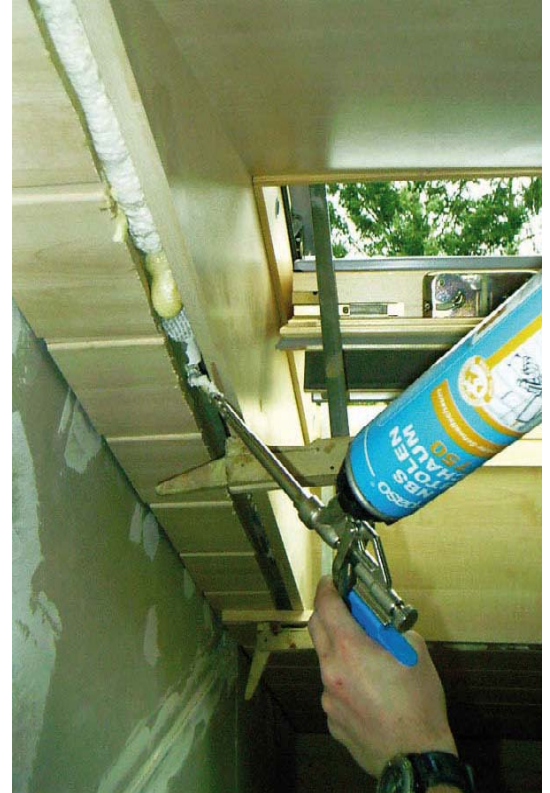
Einbau Futterkasten

1. Das Innenfutter wird montagefertig angeliefert und kann bei fachgerechter Vorbereitung sofort in die Nut des Dachfensters eingesetzt werden.

Fixieren Sie das Innenfutter mit 4 Stück Zwingen am Dachfenster. Empfohlen werden Holzzwingen mit Korkauflage um Schäden am Dachfenster zu vermeiden.

2. Am Innenfutter werden 4 Punkte (oben links und rechts sowie unten links und rechts) mit einem schnell härtenden 2K- Montageschaum ausgeschäumt. Der Schaum härtet innerhalb 5-10 Minuten (temperaturabhängig) aus.

In die Zwischenräume wird ein Strang 1K- PU Füll- und Dämmschaum, nur im vorderen Bereich des Innenfutters, eingeschäumt. Auf die Dosierung ist zu achten, da 1K- Schaum bis zu 12 Stunden nachdrücken kann!



Montage des Bekleidungsrahmens

3. An der Rückseite des Bekleidungsrahmens wird Silikon oder Montagekleber aufgebracht, der Rahmen wird auf die Lamello- Verbinder am Innenfutter aufgesteckt und verklebt.

Zur Sicherung des Rahmens sollten für 48 Stunden ausreichend Klebestreifen angebracht werden!

Wir empfehlen die Verwendung von Marken Klebeband um Klebereste nach dem Abziehen auf den Oberflächen zu vermeiden.



Hinweis: Das komplette Montagezubehör ist bei uns erhältlich.

Abbildung Setzpunkte Schaum



2K PU Schaum zum Befestigen des Futterkastens.
Schnell aushärtend, ca. 5 - 10 Minuten



1K PU Schaum
nur ein Strang im vorderen Bereich.
Auf Dosierung achten, der Schaum drückt bis zu 12 Stunden nach!



Hinweis: Das komplette Montagezubehör ist bei uns erhältlich.

Verfugung der Anschlüsse

4. Nach dem Anbringen des Bekleidungsrahmens sollten alle Anschlüsse vom Innenfutter zum Dachfenster sowie zwischen Bekleidungsrahmen und Futterkasten mit der passenden Silikonfarbe verfugt werden.

Zwischen Bekleidungsrahmen und Raufasertapeten/Putz sollte die Verfugung mit Acryl (überstreichbar) vorgenommen werden.

Bei Holzdecken empfehlen wir am Deckenanschluss keine Verfugung vorzunehmen!

Es ist darauf zu achten, dass die Fugen so klein als möglich (optische Fuge) vorgenommen werden.



Hinweis: Das komplette Montagezubehör ist bei uns erhältlich.

Montage von Simsablagen:

Die Simse wird erst nach dem Einbau des Innenfutters montiert!

Simsablagen werden auf mindestens 4 Fachbodenträger (bis max. 100 cm Dachfensterbreite) aufgelegt. Bei breiteren Dachfenstern sollte unterhalb der Simsablage zusätzlich noch mittig ein Fachbodenträger montiert werden um ein durchhängen der Simse zu vermeiden!

Die Lage der Simsablage innerhalb des Innenfutters und die Simstiefe liegen im Ermessen des Bestellers/Monteurs. Wir empfehlen die Verfugung der Simse zum Dachfenster Futterkasten.

